

# 5.1 SCENARIUSZ I: MIASTO ROZKWITU

## Układ czynników niepewności:

- + **duże wykorzystanie** zasobów środowiska i lokalizacji,
- + **samorząd wspierający** aktywność społeczną.

## Kluczowe trendy:

- ekologiczne pozyskiwanie energii,
- wygaszanie wydobycia i wykorzystania węgla,
- rozwój nowych technologii,
- zdalna praca, nauka, medycyna,
- decentralizacja i rozproszenie władzy.

**K**onin w odpowiednim momencie dostrzegł duży potencjał rozwojowy i podążał odważnie i konsekwentnie określoną ścieżką, stając się dominującym w skali kraju ośrodkiem tworzenia i inkubacji technologii produkcji energii. Czerpiąc z wiedzy i doświadczeń gwałtownego rozwoju miasta z końca XX wieku, stworzone zostały warunki do wprowadzenia nowej dominanty gospodarczej regionu. Konin jest dziś miastem z bogatą i dynamicznie rozwijającą się ofertą usługową, edukacyjną i kulturalną. Samorząd silnie inwestuje w tworzenie dobrych warunków do rozwoju aktywności społecznej i gospodarczej mieszkańców.

**Elementami, które przyczyniły się do zaistnienia nowej branży, było przede wszystkim dobre wykorzystanie zasobów naturalnych i położenia geograficznego Konina, a także wysoka proaktywność administracji lokalnej i aktywność społeczna.**

Zapowiadany 35 lat temu spadek liczby ludności do poziomu 46 tysięcy mieszkańców w 2050 roku nie osiągnął tak niskich wartości. To właśnie pozytywne zmiany gospodarcze miasta pozwoliły uniknąć najczarniejszych prognoz demograficznych. Konin zyskał na atrakcyjności, przyciągając do siebie wiedzę, ludzi, firmy i liczne wydarzenia związane z branżą energetyczną.

Znaczący wpływ na inicjację nowej branży było dobre wykorzystanie szansy, jaką przyniósł ostatni z programów wsparcia finansowego Unii Europejskiej. Perspektywa Funduszy Unijnych na lata 2014-2020 postawiła przede wszystkim na wsparcie najbardziej perspektywicznych dla rozwoju regionów dziedzin, wsparcia tzw. inteligentnych specjalizacji. To właśnie dzięki sprofilowaniu województwa Wielkopolskiego w kierunku "Przemysłu Jutra" zrealizowano liczne projekty inwestycyjne, które zapewniły udany start branży w Koninie.

Nowoczesne spojrzenie na energetykę zapewniło miastu rozwiązanie problemu bezpieczeństwa energetycznego regionu. Zamknięta kilka lat temu kopalnia węgla brunatnego z jednej strony borykała się z rosnącymi wymaganiami Unii Europejskiej dotyczącymi wykorzystania źródeł kopalnych w przemyśle, a z drugiej strony sprzeciwem społecznym kolejnych gmin w sprawie otwierania nowych odkrywek.

Stworzenie Ośrodka Technologii Energetycznej (OTE) w Koninie pozwoliło uniknąć negatywnych skutków przemian. OTE stał się odmianą parku przemysłowo-technologicznego, zajmującą się Odnawialnymi Źródłami Energii (w tym geotermii), nie tylko w ramach produkcji energii, ale także tworzenia technologii, badań, inkubacji i testowania innowacyjnych rozwiązań w branży energetycznej. W oparciu o ICT miasto we współpracy z prywatnymi firmami zbudowało telemosty naukowe z wiodącymi jednostkami akademickimi w Polsce i na świecie.

Dzieci i młodzież systematycznie korzystają z dostępu do wiedzy w nowoczesnym parku technologiczno-naukowym, on-line uczestniczą w eksperymentach, doświadczeniach, pracują projektowo pod okiem najlepszych specjalistów, których eksperckie wsparcie gwarantuje wysoką jakość kształcenia i kreatywność młodych ludzi wspomaganych na każdym etapie nauki. Ze względu na bliskość i szybki dojazd do tradycyjnych ośrodków akademickich (Poznań, Łódź, Wrocław, Warszawa) w Koninie nie powstały wyższe szkoły, młodzież ma możliwość studiowania indywidualnie i on-line, a swoje umiejętności wykorzystuje praktycznie w ramach licznych staży i projektów badawczych realizowanych dzięki OTE. Dobrze zorganizowany system stypendialny gwarantuje młodym specjalistom rozwój zawodowy. Młodzież chętnie pozostaje w mieście, a dostęp do kultury i rekreacji zachęca do pracy i życia w Koninie.

**Wysoko wykwalifikowana kadra pracowników byłego przemysłu energetycznego, wsparta ekspertami z dziedzin innowacji, wypracowuje nowoczesne rozwiązania branżowe, cenione na arenie krajowej i międzynarodowej. Gwiazdorska firma reprezentująca rozwijającą się branżę energetyczną była skutecznym magnesem dla innych firm, które przyczyniły się do budowy sukcesu OTE.**

Tak skuteczna przemiana gospodarcza nie mogłaby zaistnieć, gdyby nie proaktywność administracji lokalnej, przejawiająca się przede wszystkim odwagą w zarządzaniu miastem i umiejętnością dynamicznego dostosowywania się do szybko zmieniającej się rzeczywistości. Administracja lokalna jest ograniczona i koncentruje swoje działanie głównie na tworzeniu sprzyjającego klimatu dla rozwoju przedsiębiorczości i aktywności społecznej mieszkańców. Wysokie kompetencje urzędników, charakteryzują-

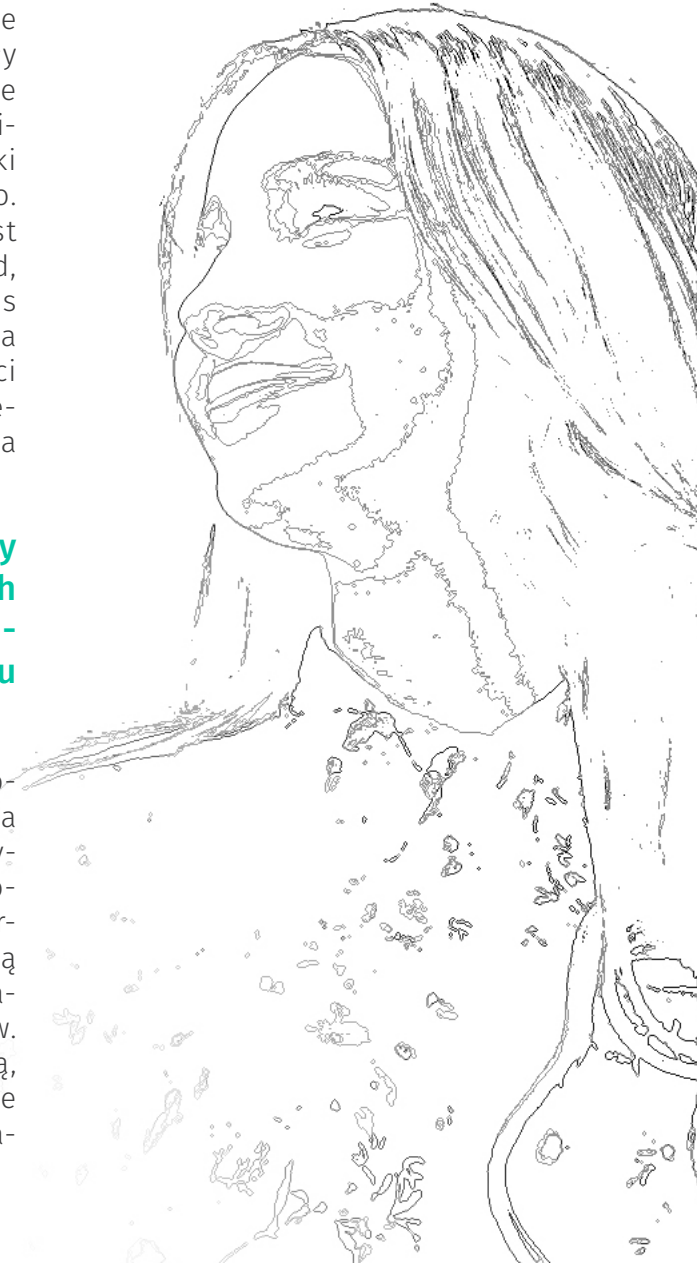
ce się przede wszystkim profesjonalnymi umiejętnościami inicjacji i wykonania polityk rozwoju, odwagą, znajomością narzędzi prowadzenia polityki długoterminowej oraz znajomością narzędzi wspomagania i tworzenia branży przemysłowej pozytywnie wpłynęły na kondycję lokalnej gospodarki. Przyjazne warunki prowadzenia firmy, uproszczona biurokracja, nacisk na rozwój kompetencji technologicznych

i szerokie spektrum narzędzi wsparcia przedsiębiorczości zaowocowało rozwojem małych i średnich firm, w szczególności tych świadczących usługi dla przemysłu.

Zmieniająca się rzeczywistość rynkowa i nasycenie lokalnego rynku dotychczasowymi formami prowadzenia biznesu doprowadziły do wprowadzenia w życie innowacyjnych rozwiązań. Na popularności zyskały między innymi przedsiębiorstwa społeczne i aktywne gospodarczo organizacje pozarządowe. Miasto sfinansowało znaczącą część swoich inwestycji dzięki wykorzystaniu partnerstwa publiczno-prywatnego. Duża część zadań publicznych również realizowana jest w modelach międzysektorowych – przez lata, na przykład, rozwijał się w mieście model Social Impact Bonds (z ang. obligacje społeczne). Aktywność społeczna przejawia się również wysokim poziomem świadomości społeczeństwa obywatelskiego, włączającego się w decydowanie o rzeczywistości, chętnego do podejmowania inicjatyw i wyrażającego opinie.

**Rozwój nastąpił również w obszarze kultury i rozrywki. Spełnia ona potrzeby wszystkich grup odbiorców (od najmłodszych do seniorów), między innymi za sprawą stałego dialogu między instytucjami kultury a mieszkańcami.**

Konsekwentne prowadzenie długoterminowej i prozrojowej polityki zrównoważonego rozwoju miasta doprowadziło także do pozytywnych zmian urbanistycznych i funkcjonalnych. Przestrzeń miasta została uporządkowana w porozumieniu z mieszkańcami i ekspertami w dziedzinie urbanistyki. Funkcjonalne ulice tętnią życiem, dotychczasowe wolne przestrzenie zostały zagospodarowane optymalnie dla potrzeb mieszkańców. Jest dużo terenów zielonych, rzeka nie jest barierą, a elementem łączącym nowy i stary Konin. Świetne położenie i wieloletnie inwestycje w lokalne zasoby na-



turalne sprawiły, że mieszkańcy spędzają aktywnie czas wolny, korzystając z terenów rekreacyjnych dostępnych m.in. na wyspie Pocijewe.

Rozpoczęta w 2016 roku inwestycja stworzenia balneologicznego ośrodka wypoczynku i rekreacji została ukończona i cieszy się zainteresowaniem mieszkańców Konina i osób odwiedzających miasto. Łączy w sobie niewielki, ale atrakcyjny park rozrywki wodnej, a także strefę Spa i relaksu, przystosowaną do zabiegów leczniczych z użyciem wysokozmineralizowanej wody geotermalnej.

Współtworzenie oferty stało się możliwe dzięki szerokiemu zastosowaniu nowoczesnych technologii także w tej dziedzinie życia. Interaktywne platformy internetowe zapewniają dostęp do kultury nie tylko w tradycyjnych instytucjach kulturalnych, ale na terenie całego miasta. Nie ma przeszkód, aby podejmować działania kulturalne podążające za przemianami społecznymi, rozwojem cywilizacyjnym, tym samym zwiększając szanse ludziom mieszkającym w mieście średniej wielkości na kulturę poziomu światowego.

